



傳善獎第八屆經驗分享會 雅文兒童聽語文教基金會

分享人：鄭敘寧 社工督導 1

三種角色的思維

專業的服務←

家長

→不負所托，展現成效

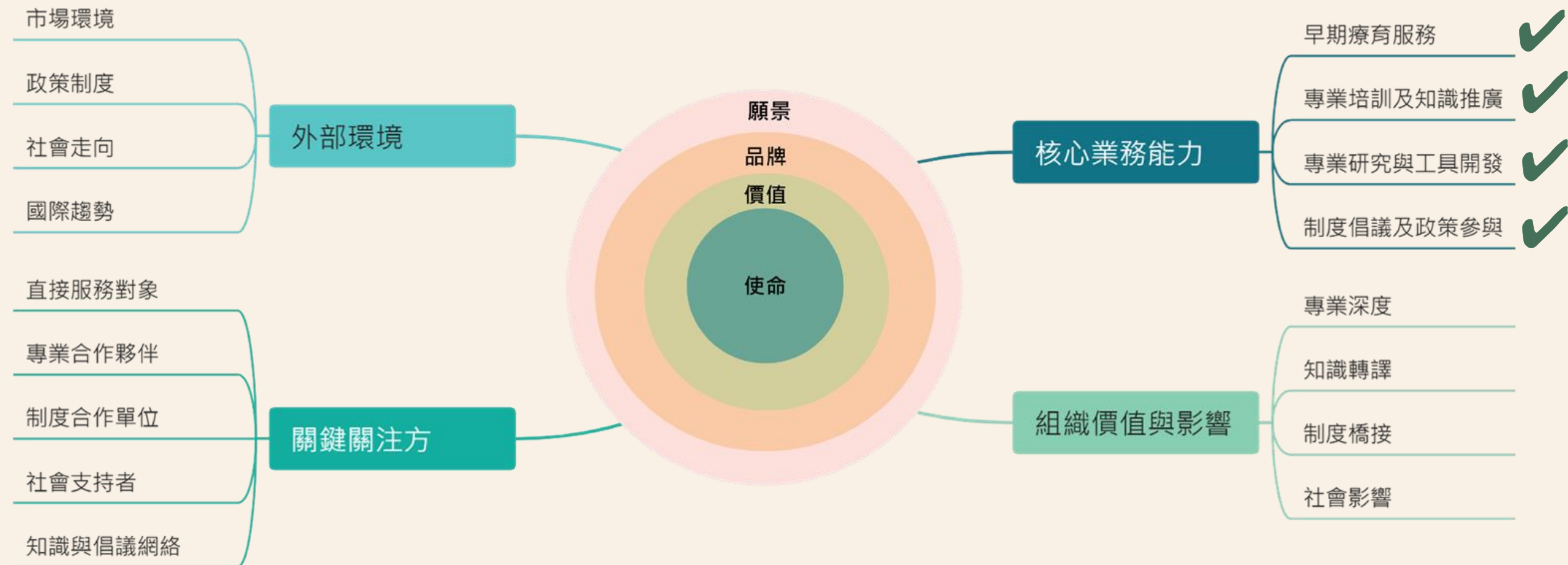
企業家

捐款者



組織管理，永續經營←

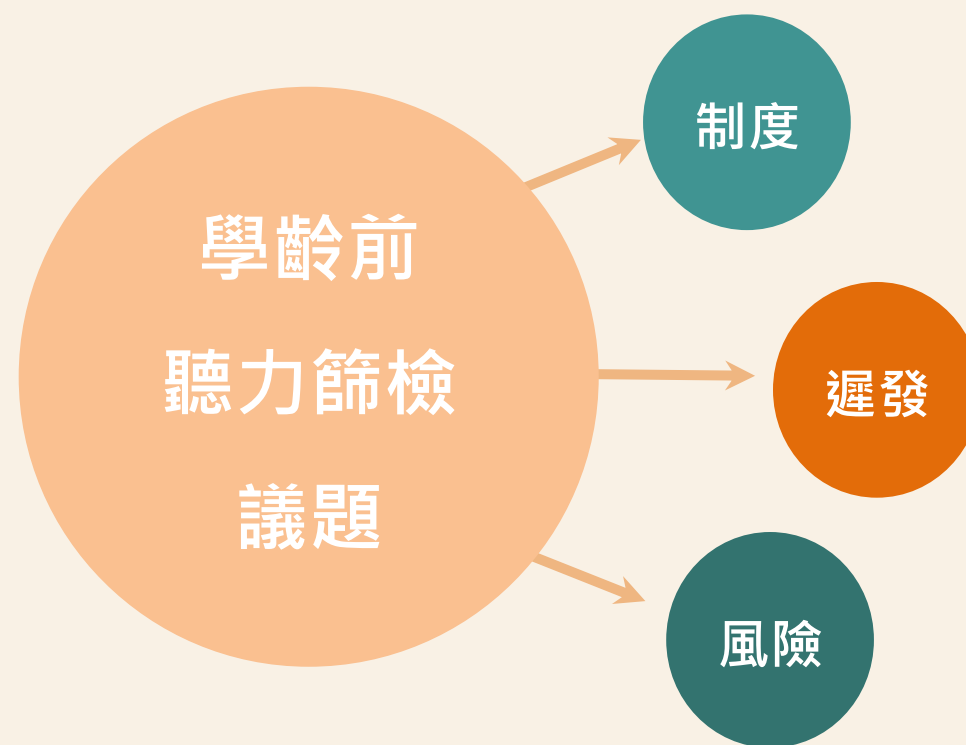
組織全景圖



雅文基金會——

從聽力專業實務回應制度缺口

- 雅文基金會長期深耕聽損兒童早期療育與聽覺口語發展，累積臨床、家庭與跨體系實務經驗。
- 位於醫療、教育與早療體系交會點，長期扮演制度與現場之間的橋接角色。



新篩聽損率



WHO 學前聽損盛行率

2021 The World report on Hearing

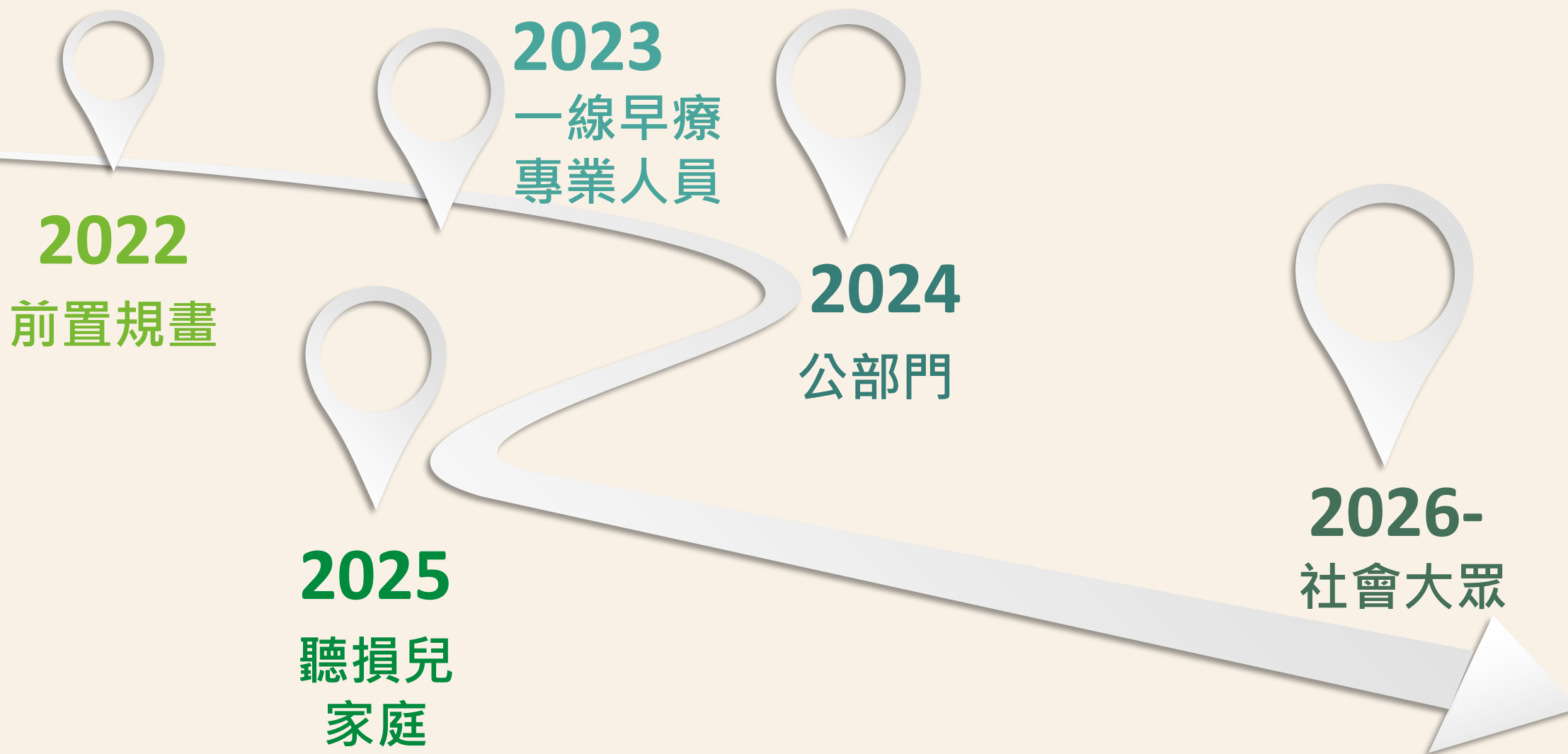


學前聽篩檢測盛行率

台北市 2024 統計資料



時間軸



讓聽損風險被更早看見，讓孩子不再被制度漏接

- 願景：所有聽損者能為自己代言，自助助人
- 使命：幫助聽損孩子學習聽與說，並充分發揮他們的天賦

	核心問題	四大解方	預期改變	預期影響對象
制度	學前聽篩 未有標準化訓練 及操作機制	<ul style="list-style-type: none"> ◆ 結構化學前聽篩模式 ◆ 擴增早療政策諮詢委員席次 	建立可複製之標準化學齡前聽力篩檢工具與流程，並推動政策對話與倡議學前聽篩納入國家政策	公衛、政府、幼兒園、聽損兒及其家庭
專業者	早療專業人員 缺乏專業知能	<ul style="list-style-type: none"> ◆ 聽語專業知識之擴散及分享 	強化第一線專業人員的聽語能力，建構跨專業合作與支持網絡	教師、巡迴輔導老師、一線早療人員
照顧者	3-6歲聽損孩童 未被及時發現， 家長缺乏早療意識	<ul style="list-style-type: none"> ◆ 開發及推廣學齡前兒童聽能表現檢核表 	提升一般大眾，尤其是親師，對於覺察聆聽困難的敏感度，推動家長積極早療	專業人員及社會大眾

調查

縣市	年齡區段	執行頻率(年)	誰來執行
基隆市	3	1	每年定期透過專業聽力儀器篩檢，未達標準之幼兒開立轉診單至本市設有聽力室之醫療院所進行檢查
台北市	3-4	1	由特約醫療機構至幼兒園(或社區)進行到點(或定點)篩檢
新北市	4-6	1	由公衛機構結合當地醫療資源提供整合式入園檢查服務為主，身體檢查、視力篩檢及聽力篩檢由衛生所或其委託之醫療團隊執行
桃園市	4-6	1	由醫療團隊主動進入社區、區域內醫療院所及幼兒園
新竹市/縣	3-4	1	由醫療團隊主動進入社區、區域內醫療院所及幼兒園
苗栗縣	3-6	1	護理師執行，檢測頻率包含1000HZ、2000HZ、4000HZ，音強設定在25dBHL
台中市	無學篩	X	使用雅文的幼兒聽力評量表由家長自我評量
彰化縣	無學篩	X	無學篩
南投縣	3-4以下(未滿4)	1	由公衛機構至幼兒園(或社區)進行到點(或定點)篩檢服務
雲林縣	3-4以下(未滿4)	1	由公衛機構至幼兒園(或社區)進行篩檢服務
嘉義市/縣	3-4以下(未滿4)	1	由公衛機構至幼兒園(或社區)進行到點(或定點)篩檢服務
台南市	3-4以下(未滿4)	1	由公衛機構至幼兒園(或社區)進行篩檢服務
高雄市	無學篩	X	無學篩
屏東縣	3-4以下(未滿4)	1	通過訓練課程的公衛護理師、醫療院所聽力師或教保人員至園所進行篩檢
宜蘭縣	4-5以下(未滿5)	1-2	由公衛機構至幼兒園(或社區)進行篩檢服務
花蓮縣	3-4以下(未滿4)	1	由公衛機構至幼兒園(或社區)進行到點(或定點)篩檢服務
台東縣	3-4以下(未滿4)	1	由公衛機構至幼兒園(或社區)進行到點(或定點)篩檢服務
澎湖縣	3-6以下(未滿6)	1	由公衛機構至幼兒園(或社區)進行篩檢服務
金門/連江縣	無學篩	X	無學篩

雅文做了什麼



學齡前
聽力篩檢

發覺

監測

篩檢

寄送電子資源

聽語知能培訓

公衛專業培訓

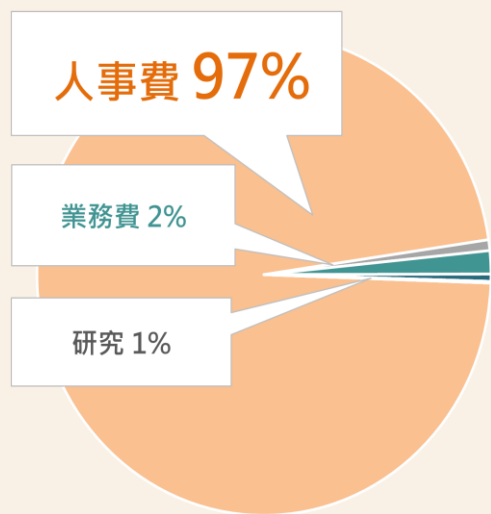
教育衛教講座

2026持續邀約



三年執行情況

2023-2025



資料期間(累加)		2023 上半年	2023 下半年	2024 上半年	2024 下半年	2025 上半年	2025 下半年
會計別	人事費	4,075,188	8,562,773	13,040,942	18,147,495	22,044,520	26,041,868
	研究發展	68,220	68,220	130,620	137,103	137,103	137,103
	業務費	64,985	153,574	219,271	273,405	355,949	408,081
	設備費	0	0	116,000	116,000	116,000	116,000
	雜支其他	0	0	0	0	0	0
	廣宣費	0	0	0	23,565	23,565	41,484
	行政管理費	0	0	908	2,224	3,004	7,394
小計		4,208,393	8,784,567	13,507,741	18,699,792	22,680,141	26,751,930

Input/Output/Outcome/Impact



- 實用資源
- 學齡前聽力篩檢
- 知識資源
- 聽力篩檢資訊
- 學齡前兒童聽力篩檢
- 爸媽聽語知識站
- 老師聽語教材包
- 聽力保健專區
- 雅文出版品
- 電子報
- Donate

學齡前聽力篩檢

學齡前聽力篩檢
 新生兒聽力篩檢與學齡前聽篩：層層把關聽力健康

學齡前聽力篩檢
 3-6歲兒童居家聽覺行為觀察

學齡前聽力篩檢
 學齡前兒童聽力篩檢完整流程與操作怎麼做？(指引手冊下載)

學齡前聽力篩檢
 給家長和老師的學齡前兒童聽力篩檢準備指南

雅文基金會「3~6歲兒童聽能表現檢核表」

把拔、馬麻和老師：

想知道孩子聽得怎麼樣？
 動動手指，快來填寫「KLIP 聽能表現檢核表」！

結果僅提供參考，非診斷用途。
 如對孩子的聽力有疑慮，請尋求耳鼻喉科醫師的協助。

開始填寫

本研究計畫部分經費由「第八屆傳善獎」及「衛生福利部國民健康署菸品健康福利捐」支應

No Child Left Unidentified:

A Comprehensive Project for Early Detection and Intervention of Hearing Loss (HL) in Preschool Children

Yi-ping Chang, Ph.D.^{1,2}, Hsu-ning Cheng¹, Hsuan-Mei Hong¹

¹Children's Hearing Foundation, Taiwan
²Mackay Medical College, Taiwan

Background The limitations of current preschool hearing screening (PHS) practices in Taiwan

Late-onset and progressive HL, which affects an estimated 13% of children according to WHO, is often missed in newborn screening.

Even in regions with the highest implementation rate of PHS, the referral rate is low (7%).

Many children with HL may be unidentified, resulting in increased social cost, estimated at over USD\$229 million* annually. * adjusted for the US population

No Child Left Unidentified A comprehensive 3-year (2021-2023) project, winner of the 8th Aurora Trust's Chuan Shan Award for outstanding social welfare contributions

Progress & Impact to Date (Year 1 & 2)

- PHS Guidelines Manual developed, with training conducted for 380 participants to enhance understanding
- On-site guidance provided at 28 preschools
- Our efforts led to parents advocating PHS to local governments and media coverage
- KLIP launched online and promoted to 600 people through workshops
- 195 hearing and speech professionals trained through targeted programs
- 13 educational handouts created through collective expertise and clinical experience

The project promotes early identification and intervention, ensuring that no child with HL is left unidentified.

學篩未過怎麼辦？就醫檢查最妥當！

1 就醫檢查 2 檢查結果 3 後續建議 4 日常觀察

學篩未過也可能是暫時性聽損！

學篩未過?! 後續檢查可能有哪些?

學齡前聽力篩檢未通過時，建議到耳鼻喉科，聽覺科或需求安排檢查。除常規聽力檢查外，還可能安排其他檢查來釐清原因。以下所列可能進行的檢查項目，實際請遵從醫囑。

耳鏡檢查	中耳檢查	行為聽力檢查	電生理聽力檢查
確認是否有： • 耳垢堵塞 • 外耳道/中耳發炎 • 中耳積水	• 確認中耳健康 • 協助判斷聽覺類型 • 作為後續治療參考	• 行為分類學 • 氣傳/骨傳測試 • 依孩子年齡及認知程度選擇合適測試方式	• 行為分類學 • 氣傳/骨傳測試 • 不需孩子主動反應 • 為常規式聽力檢查

其他檢查

基因檢查	影像學檢查	其他器官功能檢查	聯合評估
• 可協助精準篩選之參考	• 包括腦幹聽覺誘發(ABR)及耳聲發射(OAE)等醫師會視情況安排	• 聽覺核心合併其他聽覺專家會視情況安排	• 有疑難雜症時或醫師可能評估是否需聯合評估 • 早期發現門診發給綜合性評估

中間休息片段時
 請老師提醒小朋友
 要跟著艾利森一起練習
聽到聲音舉手

聽到聲音舉手！學齡前兒童聽力篩檢指導動畫

財團法人雅文兒童聽語文教基金會
 11707台北市信義區

2024年第一版

學齡前兒童聽力篩檢指引手冊

學齡前兒童聽力篩檢檢核表

幫助聽損兒童學習聽與說

3-6歲兒童居家聽覺行為觀察

是	否
1. 孩子常聽不到說話聲或聽覺理解力弱 如：有人叫他叫名字時，他常轉頭看，但目光上沒有轉到說話者，常聽錯或聽不到說話內容	是 否
2. 孩子常聽錯一些說話內容 如：在聽別人說話時，他會特別把其中一些詞聽錯或漏掉	是 否
3. 孩子常需要別人重複說話內容 如：「你叫他什麼？」或聽錯出錯發音、錯聽的意思	是 否
4. 孩子聽覺的表現以視或「聽」的指令 如：「幫我找一本繪本再再拿給我」或「請你過來」，他可能不理會或沒反應	是 否
5. 在家裡或學校的生活學習情境中，聽覺理解大部分的指令內容 如：老師請孩子坐在教室上的指定座位，他會不理會或沒反應	是 否
6. 孩子聽一段說話(如：故事、對話)，能針對內容作出回應(如：回應問題、繪畫、舉手、舉物)	是 否
7. 在公共場合(如：商場、餐廳、交通場)中，聽覺理解大部分的指令內容 如：「請你聽聽，那隻狗叫什麼呢？」或「請你聽聽，那隻狗叫什麼呢？」	是 否
8. 家人(如：親友、老師、醫護人員)懷疑孩子可能有聽覺問題	是 否
9. 陌生人大多聽不懂孩子說的話	是 否

若以上幾項中有兩項以上「是」，則孩子可能有聽覺問題，建議到耳鼻喉科或聽覺科進行進一步檢查。若無以上幾項「是」，則孩子可能沒有聽覺問題，但也要定期檢查聽覺，以確保其聽覺發展與學習能力。

透過新生兒聽力篩檢只是第一關

4 大類風險因子 誰給你知

1 懷孕和出生狀況
 • 胎齡 < 37 週
 • 出生體重 < 1000g
 • 胎兒在子宮內有聽覺問題
 • 胎兒在出生時有聽覺問題
 • 胎兒在出生時有聽覺問題

2 聽覺處境
 • 聽覺處境不佳
 • 聽覺處境不佳
 • 聽覺處境不佳

3 疾病或感染
 • 聽覺處境不佳
 • 聽覺處境不佳
 • 聽覺處境不佳

4 其他
 • 聽覺處境不佳
 • 聽覺處境不佳
 • 聽覺處境不佳

該如何觀察孩子的聽能發展狀況呢?

3-6歲聽能表現檢核表
 3-6歲聽能表現檢核表

3-6歲兒童聽能表現檢核表

3分鐘了解孩子的聽覺能力

孩子是否...

- 常需要一邊耳朵聽
- 會有人懷疑孩子可能有聽力問題
- 只用聽的無法完成「聽」的指令
 如：去把桌上的車子收到房間的籃子裡

請看哪些聽覺能力的觀察資訊?

請QR CODE 立即了解!

KLIP 3-6歲兒童聽能表現檢核表

KLIP 3-6歲兒童聽能表現檢核表

KLIP 3-6歲兒童聽能表現檢核表

KLIP 3-6歲兒童聽能表現檢核表

雅文兒童聽語文教基金會 CHF
2024年5月16日

幼兒聽覺師過來/
你家幼兒聽覺師的聽力評估嗎?
我們需要你! #也歡迎轉發你認識的幼兒聽覺師
幫助雅文完成3-6歲兒童聽能表現檢核表

3-6歲兒童聽能表現檢核表
是為了讓所有家長都能透過日常觀察
了解孩子的聽能發展狀況, 為孩子聽力健康把關

為孩子們的聽力健康畫一份心力
請你(的幼兒圖)不可!
歡迎與我們留下「聽覺師3-6歲兒童聽能表現檢核表+聯絡人姓名電話」,
我們將主動與你聯繫!

#雅文基金會 #用心聽好好說
#3-6歲兒童聽能表現檢核表

為孩子們的聽力健康把關
缺你(的幼兒圖)不可!

財團法人 雅文兒童聽語文教基金會
Children's Hearing Foundation

你 · Joleen Chia-Ying Chu · 余麗蓮和其他61人
2則留言 18次分享

雅文兒童聽語文教基金會 CHF
1月17日

「聽! 你說什麼, 爸爸媽媽們, 孩子聽得見嗎? 聽! 他到底聽不見, 還是「真的沒聽到」?

▶ 聽覺師來, 說定了約要
▶ 當面採用一種耳內助聽器
▶ 普及傳真不虧
▶ 千萬別驚訝! 點擊連結: <https://chfn.pse.is/6y42rp>
只要3分鐘, 就能了解孩子的「聽能表現」

想知道更多瞭解孩子聽力的方法?
不能錯過我們「洪文真」研究員, 在「用心聽好好說」podcast的家長經驗大解析!
<https://chfn.psee.ly/6s4y76>

分享出去, 用聽力健康守護孩子的未來
#雅文基金會 #3到6歲 #聽能表現檢核表

3-6歲兒童聽能表現檢核表

瞭解孩子的聽能表現
只要3分鐘

是心不在焉, 還是「真的沒聽到」? 檢查一下就知道!

掃描QR CODE
馬上填寫檢核表

<https://klip.chfn.org.tw>

你 · 王木木 · 張智迪和其他43人
0則留言 0次分享

雅文兒童聽語文教基金會 CHF
2024年5月28日

時間回到1996年, 因為一位媽媽的哭聲, #雅文基金會 誕生了!
面臨這一堆困境, 我們成立了這個中心, 三個工作站
推動了全港新生兒聽力篩檢政策, 把聽覺的穩定及福利帶
給廣了聽覺師, 每星期每週五
陪伴近六千位聽覺師及其家屬 #這是聽覺的時刻

特別感恩 #Impact聽覺人才訓練中心
連續聽力培訓《聽覺師必修》Podcast節目
讓我們有機會把這些心得整理, 用聲音紀錄下來!
節目由雅文研究中心洪主任, 與你傾聽過來我們的故
事! 立即收聽, 並分享出來!

Apple Podcast: <https://pse.is/5s4786>
Google Podcast: <https://pse.is/5s47a2>
Spotify: <https://pse.is/5s476q>
SoundOn: <https://pse.is/5s47bp>
KKBOX: <https://pse.is/5s47e7>

PODCAST

但是那個時空背景之下

你 · 洪麗真 · Joleen Chia-Ying Chu和其他103人
14次分享

雅文兒童聽語文教基金會 CHF
4月2日

【孩子錯過幼兒聽覺篩檢要怎麼辦?】
分享出去! 一起守護我們孩子的聽力健康!

Q1: 孩子錯過 #幼兒聽覺篩檢 要怎麼辦?
A1: 建議爸爸媽媽可以直接與學校或是通知單上合作篩檢的單位囉! 由於每個縣市執行學齡的方式
不一樣, 直接詢問學校或合作單位才能獲得最新資訊。

Q2: 收到孩子沒有通過幼兒聽覺篩檢的通知要怎麼辦?
A2: 別緊張! 建議到各縣市「聽力增進中心」做詳細的聽力檢查, 想知道進退的可能原因、後續檢
查有那些...前可以在雅文查詢資源專區了解更多!
多縣市聽力聽覺醫院名單 <https://www.hpa.gov.tw/Pages/List.aspx?nodeid=147>
雅文聽覺篩檢資源專區 <https://www.chfn.org.tw/.../preschool-hearing-1/>

Q3: 有沒有什麼方法, 在家裡能夠觀察孩子的聽力狀況?
A3: 可以使用雅文研發的 #3-6歲兒童聽能表現檢核表 觀察孩子的狀況, 若對孩子的聽力有疑慮建議
直接諮詢「耳鼻喉科醫師」。

3-6歲兒童聽能表現檢核表 <https://klip.chfn.org.tw/>
#學齡前聽力篩檢 #學齡聽語 #聽力健康 #聽力篩檢

孩子錯過幼兒園的聽力篩檢
要怎麼辦?

你 · Joleen Chia-Ying Chu · Judy Huang和其他38人
3次分享

雅文兒童聽語文教基金會 CHF
4月15日

【你家孩子, 真的聽得懂嗎?】
有位媽媽在孩子快五歲時, 發現他一直「講謬」。老師的指令、同學的對話, 因為他聽覺倒置聽
錯, 僅僅覺得不覺開口、難以融入同儕.....

在《學童與66號採訪》Podcast EP.132中, 資深學習輔導員與主理, 回應了這位聽覺倒置家長的
困惑:

- ▶ 如何幫助孩子適應校園生活?
- ▶ 面對孩子抗拒配鏡, 家長該怎麼辦呢?

如果你也是聽覺倒置家長, 一定懂這份心情。

建議你會分享: 「你曾經遇過這些挑戰? 又是如何讓孩子一點度過的?」, 讓你的經驗成為更
多家長的福音!

99

資深學習師也在節目中提到雅文基金會推廣的學齡前聽力篩檢重要性, 孩子的聽力會隨著時間出現
變化, 即便新生兒聽力篩檢沒問題, 還是有可能在成長中出現聽覺風險! 學齡前的聽力檢查, 更是
不容忽視的關鍵!

▶ 歡迎分享給身邊的家長, 檢視孩子現在的聽能狀況吧!
雅文基金會「3-6歲兒童聽能表現檢核表」
<https://chfn.pse.is/7exns9>

STEP 132
回應聽友: 聽覺兒媽媽的煩惱- 孩子被幼兒園退資

- ✔ 孩子快五歲才發現學齡前嚴重聽損的狀況, 經常難聽老師或同學的話, 導致被誤解, 該如何幫助地順利學習並與同儕相處?
- ✔ 聽覺弟弟被幼兒園退資, 學校有申請鑑定安置, 幼兒圖表示因為老師是新手, hold不住弟弟狀況, 聽到被退資, 媽媽覺得難過, 如何幫孩子找到一所能「看見」孩子特點的幼兒園?

小童資助支持專案團隊製作更多好內容

黃璇寧醫師健康課堂
4月5日
#學童與66號採訪 | 回應聽友: 聽覺兒媽媽的煩惱- 孩子被幼兒園退資..... 查看更多

你 · Joleen Chia-Ying Chu · Rebecca Cheung和其他64人
1則留言 5次分享

成功關鍵原因

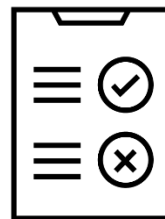
非單一行動，而是一套可落地的整體設計



從第一線需求出發
將專業轉化為
易於使用的工具



工具、培訓、
制度對話相互支撐
而非各自為政



持續依現場回饋
調整策略
避免一次性方案



跨專業信任關係的
建立降低制度斷點



組織本身具備
長期聽力專業與
政策參與經驗



B 全台焦點

旺德卡帶收音機 特價990元

● 高品質MAM音質
● 內建FM/AM收音機
● 內建藍牙接收器
● 雙揚聲器
● 雙USB充電孔

總經銷者訂購專線0800-777068

學齡前未普篩 不少聽損童遭漏接

家長陳情全面聽篩 已逾200人連署 高雄、台中、彰化等縣市研議改善

地方社會中心記者 林文惠報導

國內有千名兒童聽覺障礙，其中以先天性聽覺障礙為主，目前分學齡前與學齡後兩大類。學齡前聽覺障礙兒童，在未能及早發現與治療下，可能導致語言、認知、社交等發展遲緩，甚至造成終身殘障。目前學齡前聽覺障礙兒童，約佔全台灣聽覺障礙兒童總數的百分之十。

家長陳情全面聽篩 已逾200人連署 高雄、台中、彰化等縣市研議改善

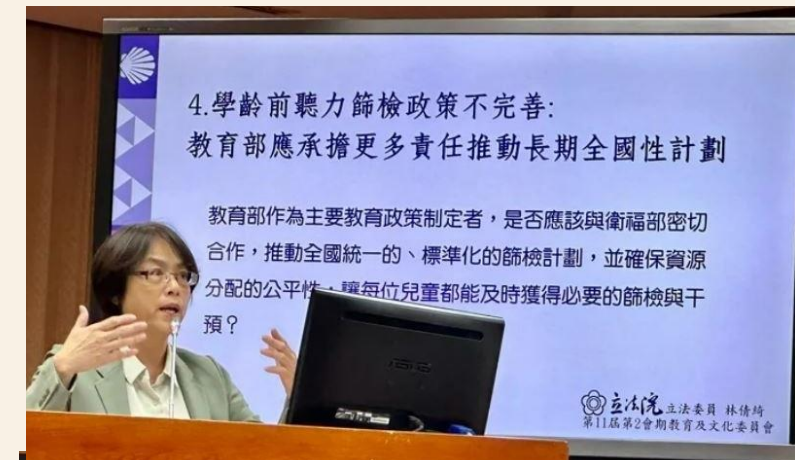
家長心痛 異常才查到聽損 失去治療先機 新生兒、學齡前聽篩 缺一不可

記者林文惠報導

何心儀說，新生兒聽篩正常，但隨著年齡增加，聽覺功能可能退化。家長應定期帶孩子去醫院檢查聽覺，並注意孩子的語言發展情況。如果發現孩子聽覺有問題，應儘早進行治療。

專家看法

聽覺障礙不僅影響語言發展，還可能導致學習困難、社交障礙等問題。家長應定期帶孩子去醫院檢查聽覺，並注意孩子的語言發展情況。如果發現孩子聽覺有問題，應儘早進行治療。



入小學之前的聽力篩檢，你家孩子做了嗎？孩子的...

ft. 雅文基金會 聽力師Julie

學齡前聽力篩檢

到以下平台觀看： YouTube

黃璇學齡前健康講堂



全面補助幼兒聽力檢測 早期發現 早期治療

台中市議員 周永鴻

台中市幼兒試辦健康檢查 聽力異常者：33/2123 佔3.86%

台中市議員 周永鴻

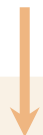
在限制中調整策略，累積更具韌性的作法

地方政府人員流動，
影響培訓成效延續



標準化手冊

行政與個資限制，
使部分實地支持推動不易



線上支持

偏鄉地區資源不足，
需投入更多協調成本



數位教材

※制度化需時間，需為長期承接預作準備

計畫可持續性

計畫

教材、工具、
手冊、海報、動畫、
流程皆可持續使用與擴散。

組織

捐款來源多元化、
跨專業合作
提高機構能見度。

政策

持續推動制度化，
至政策實踐。

專業

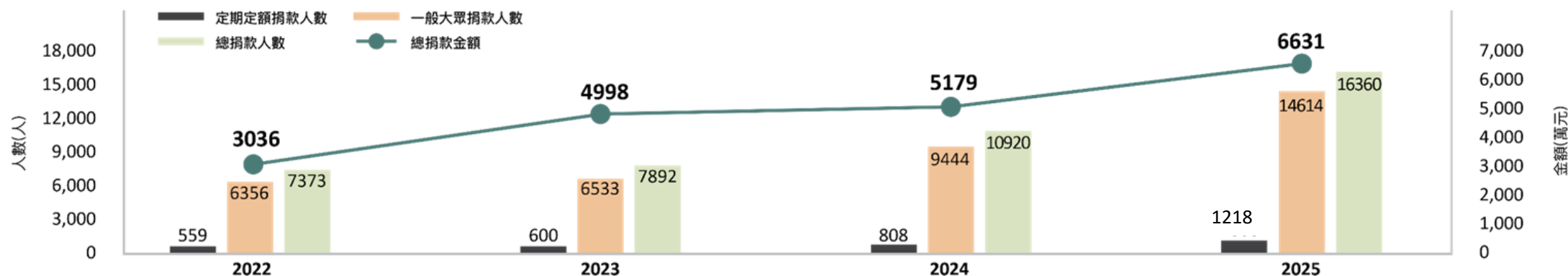
教師跨專業社群平台，
成為長期支持系統。

後續



機構可持續性

年度捐款人數結構與金額趨勢圖(2022-2025)



2022第八屆	前三年			執行中		
年份	2020	2021	2022	2023	2024	2025
收入	66,936,589	79,627,536	80,195,274	85,549,102	81,723,022	98,695,409
收入來自政府比例	1%	1%	1%	1%	1%	1%
來自非營利組織比例	9%	5%	11%	12%	16%	9%
來自企業募款比例	46%	53%	43%	45%	39%	46%
來自一般大眾比例	44%	40%	44%	41%	43%	44%
來自其他收入比例	0%	1%	1%	1%	1%	0%

傳善對機構的影響

經驗的
分享與交流

嚴謹的
審查與反思

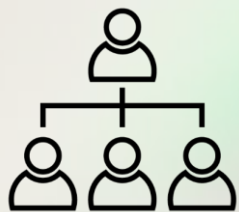


切合機構
需求的顧問

媒體的曝光
與知名度

機構對社會的影響

讓更多角色成為改變的一部分



制度層面

補齊學齡前
聽力照護的關鍵缺口



專業現場

提升聽損風險辨識
與轉介能力



兒童與家庭

從覺察到行動的改變



組織影響

從服務提供者
到制度引領者

對後續機構的建議

善用顧問

彈性應對

建立網絡





電話：02-2627-2877

信箱：chfn@chfn.org.tw

地址：台北市內湖區洲子街60號4樓

THANK YOU



親愛的老師

感謝您帶孩子觀看

聽力篩檢指導影片

本影片總共 4 分鐘